

ORLÉANS

**Lila Tamazit,
nouvelle voix
de la chaîne Arte**

PAGE 5

OLIVET

**Un autre projet
pour le château
de la Mothe**

PAGE 15

RÉGION

**Peut-on
se passer
des femmes...?**

PAGE 2

LA RÉPUBLIQUE

DU CENTRE

www.larep.com

ORLÉANS

MARDI 8 MARS 2011 - 0,90 € - N° 20184

Fondateur : Roger Secrétain
Président-Directeur général : Jean-Pierre Caillard



FOOTBALL

**Barcelone-
Arsenal,
le choc
des 8^{es}
de finale**

PAGE 29

CYBERATTAQUE

**Bercy visé
par des espions**

PAGE 42

TÉLÉPHONIE

**Un « tarif social mobile »
proposé d'ici six mois**

PAGE 43

Amilly et le département à l'heure du Paris-Nice

Le Néo-Zélandais Gregory Henderson a remporté la deuxième étape de la « course au soleil ». À Bellegarde, son fan-club attendait Geoffroy Lequatre, l'un des régionaux de la course.

PAGES 26 ET 27

**Le point
de vue**
de Jacques Camus



Orléans : la halle de la Charpenterie enfin occupée

Olivet et**Saint-Hilaire-
Saint-Mesmin :**06.87.97.72.47
repcantonolivet@orange.fr**Saint-Privé-
Saint-Mesmin :**Olivier Soler :
06.84.78.35.25. oli-
vier.soler@yahoo.fr**Saint-Jean-le-Blanc
et Saint-Cyr-en-Val :**Juliette Crouard :
06.78.65.57.15.
juliette.crouard@orange.fr**Saint-Denis-en-Val :**Stéphanie Manry :
06.84.96.20.67.
s.manry@dbmail.com**Pour passer un communi-
qué ou joindre la rédac-
tion. — Téléphone :**02.38.78.73.28.12 ;
Fax : 02.38.78.73.29 ;
Courriel :

orleans.pb@larep.com

INFOS-SERVICE**OLIVET****État civil.** Naissances. — Léopold Eury, Alicia Bercier, Nathan Jeanneau.**Décès.** — Carmen Péan épouse Gueuret, 86 ans ; Andrée Vimont veuve Moret, 81 ans ; Fernand Bocahut, 80 ans ; Jean Lanson, 67 ans ; Marie-Claude Piédallu épouse Paque, 64 ans.**FNACA.** Cérémonie du 49^e anniversaire du cessez-le-feu en Algérie samedi 19 mars : rendez-vous à 17 h 45 place de la Mairie pour rejoindre le monument aux Morts.**Association Olivet vous accueille.** Aujourd'hui — Permanence de 14 à 17 heures, 652, rue Marcel-Belot ; 9 heures, informatique, 652, rue

Le château de la Mothe, vitrine du Loiret

■ Le délégué départemental des Maisons paysannes de France propose au conseil général de saisir l'opportunité de la vente du château de la Mothe pour en faire une vitrine du patrimoine du Loiret.

Le château de la Mothe que la commune d'Olivet a mis en vente fait rêver certains. Non pas comme un hôtel particulier mais comme une structure dont la vocation serait la mise en valeur du patrimoine du département.

La proposition émane de Pierre Plisson, délégué Maison paysanne de France 45 et vice-président de Maison paysanne de Touraine Berry Beauce Orléanais (MPTBBO), et administrateur national MPF.

Dans un récent courrier qu'il vient d'adresser à Éric Doligé, le président du conseil général, il lui fait part de cette proposition. « Comme délégué du Loiret de Maisons paysannes de France, je vous soumets une proposition qui pourrait faire progresser significativement la mise en valeur du patrimoine du département, mobilier, culturel, bâti et naturel, protégé ou non protégé. »

Une vitrine du patrimoine

Pierre Plisson rappelle que, de la même façon que le Loiret dispose d'une Maison des sports qui réunit en un lieu unique 35 ligues et comités sportifs régionaux et départementaux, le département pourrait, sous une forme encore à déterminer, posséder et/ou gérer une « Maison du patrimoine ».

Elle serait, selon lui, la vitrine et

le support de l'action qu'il mène en faveur du patrimoine dont il est, seul ou en lien avec les autres collectivités territoriales, le garant et le promoteur, au service des habitants et du tourisme.

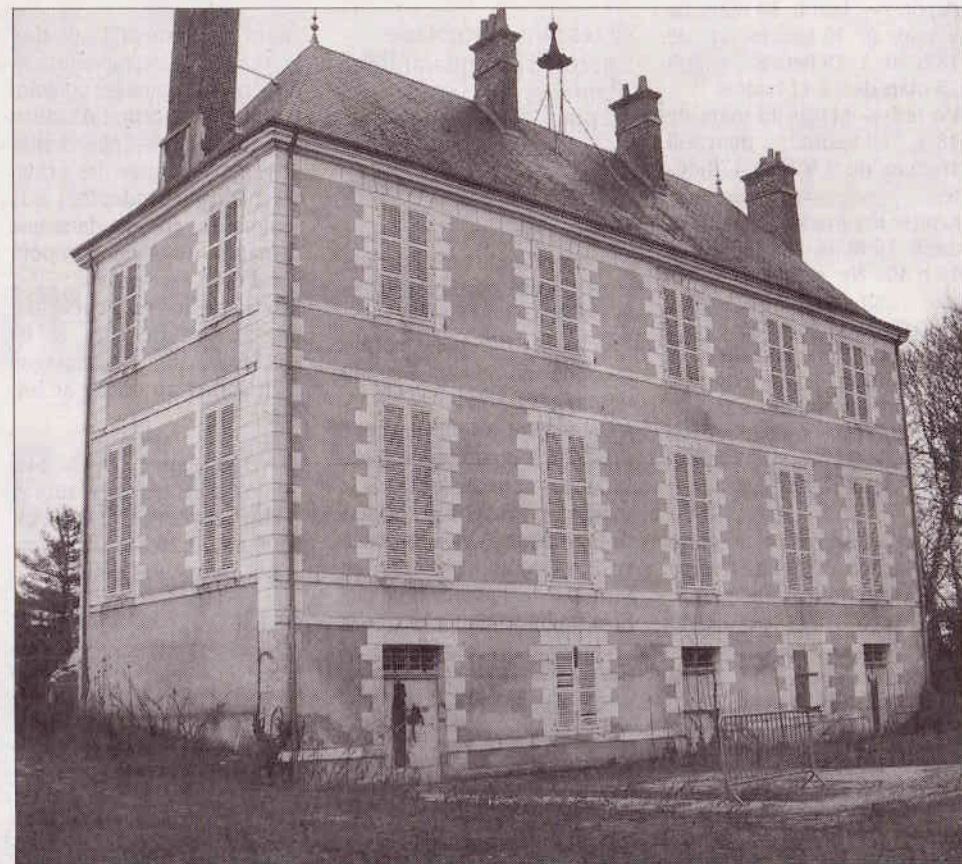
« Or une opportunité, sinon exceptionnelle, du moins fort intéressante se présente : la commune d'Olivet vend, pour la somme de 350.000 euros le château de la Mothe qui est une propriété de 6.277 m² sur laquelle sont implantés le château lui-même, d'une surface au sol de 153,50 m² sur deux niveaux, avec grenier et rez-de-jardin et un bâtiment de dépendances d'une surface au sol de 490 m² sur deux niveaux partiels. »

Accueillir les associations

Le délégué MPF rappelle que le gros œuvre est en bon état : sur le château la commune a fait, au cours des années 90, environ 1,5 million de francs de travaux (toiture, volets neufs et planchers béton) et avait aménagé le bâtiment de dépendances pour y loger les ateliers municipaux avec des bureaux.

Il est vrai que ce site, au bord de la rivière Loiret, permettrait d'aménager dans le château, une ou plusieurs salles d'expositions et de réceptions pour mettre en valeur l'ensemble du patrimoine du Loiret (mobilier, culturel, bâti protégé ou non et naturel), tandis que le bâtiment de dépendances pourrait accueillir les associations départementales de protection du patrimoine du Loiret.

« L'acquisition du château de la Mothe aurait une belle signification : elle serait le message, adressé à la population du Loiret et à tous les acteurs du patrimoine, d'une volonté de valoriser



La commune d'Olivet a mis en vente le château de la Mothe pour la somme de 350.000 euros selon Pierre Plisson, des Maisons paysannes.

le passé pour mieux appréhender l'avenir », explique, en conclusion, Pierre Plisson.

Rappelons enfin que la commune d'Olivet attend les propositions d'achat conformes au

cahier des charges avant le 31 mars 2011.

Hamoudi Fellah.

Les associations susceptibles d'aller à la Mothe

- La Fédération archéologique du Loiret, le Loiret généraliste, les associations de protection du patrimoine reconnues d'utilité publique du G8, dont MPF, les associations de protection du patrimoine naturel, la LPO, etc.
- Diverses structures publi-

- ques, para-publiques ou privées de protection ou valorisation du patrimoine telle que la Fondation du patrimoine.
- La future « Maison du Loiret » en gestation, à l'image des « Maisons de Loire ».
- Des locaux pour l'Associa-

- tion protectrice du site du Loiret.
- Des locaux pour la Réserve naturelle de Saint-Privé.
- Des associations de la commune (ou du canton) d'Olivet avec laquelle un partenariat pourrait être mis en place.