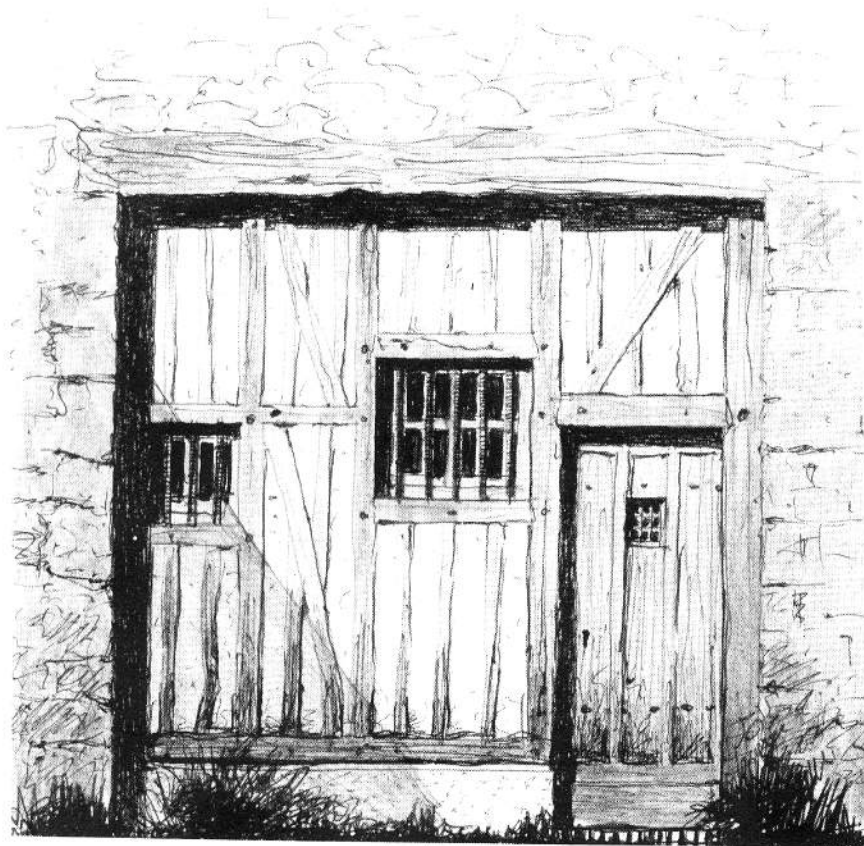


Aménagement d'une grange dans le LOIRET

René FONTAINE

Animateur du Service-Conseils national



Il ne faut pas chercher ici un exemple caractéristique de l'architecture paysanne de la contrée. En effet, cette ancienne grange dépendait jusqu'à maintenant d'un château ou tout au moins une maison noble où les propriétaires avaient pris quelques libertés avec les habitudes du pays.

De plus, cet exemple de transformation d'un bâtiment existant date d'un certain nombre d'années, alors que l'on ignorait encore les problèmes actuels d'énergie qui nous sont maintenant familiers.

A l'origine, cette grange comportait donc, au milieu, desservi par deux grandes portes, un espace montant de fond jusque sous toiture, où les chars à foin pouvaient entrer facilement.

A droite et à gauche, des espaces — comportant, eux, un plancher haut — qui devaient servir d'écuries ou de réserves d'instruments aratoires. Du char, amené au centre, on déversait le foin dans les espaces latéraux au-dessus des locaux secondaires.

Or, par suite du remembrement sans doute, ce bâtiment est devenu vacant et il est prévu de l'adapter aux besoins d'une habitation secondaire.

Sur le plan du rez-de-chaussée, nous trouvons donc l'entrée indispensable, avec vestiaire-lavabo et escalier nouveau, le tout sous un plancher neuf qui relie l'étage existant sur les côtés.

De ce vestibule, on accède au vaste et noble séjour qui, lui, monte jusque sous

toiture. A gauche, un peu surélevé, le coin de feu et un bureau. A droite : cuisine, office et des locaux techniques.

A l'étage, à partir de l'escalier, on débouche sur une galerie faisant le tour du vide du séjour et sur laquelle donnent trois chambres avec leurs dépendances.

Comme nous le disions ci-dessus, ce programme date d'une époque qui n'est plus la nôtre, le très grand volume du séjour étant, en fait, difficilement chauffable sans grands frais et il faut le dire, d'un aspect un peu théâtral dont on pourrait se passer. Mais, si cet exemple un peu démodé a été pris ici, c'est sans doute pour montrer l'évolution de la maison des champs, mais c'est aussi pour examiner la manière dont on a trouvé une solution pour donner aux deux grandes portes de grange un aspect plus conforme à une habitation.

C'est ainsi qu'en façade principale, le vide de la grande porte a été transformé en un pan de bois comprenant la porte d'entrée, mais aussi l'éclairage du vestibule et un jour pour les toilettes. Ce motif, semble-t-il, anime l'ensemble d'une façon à la fois logique et agréable. Le détail (voir couverture et ci-contre), montre comment cet ensemble pourra être traité.

En façade Nord, il en va tout autrement. Là, on n'a pas hésité à boucher la grande baie et dans cette maçonnerie nettement affirmée et en retrait, on a aménagé une porte pleine et un petit chassis. Autre solution, mais tout aussi valable.

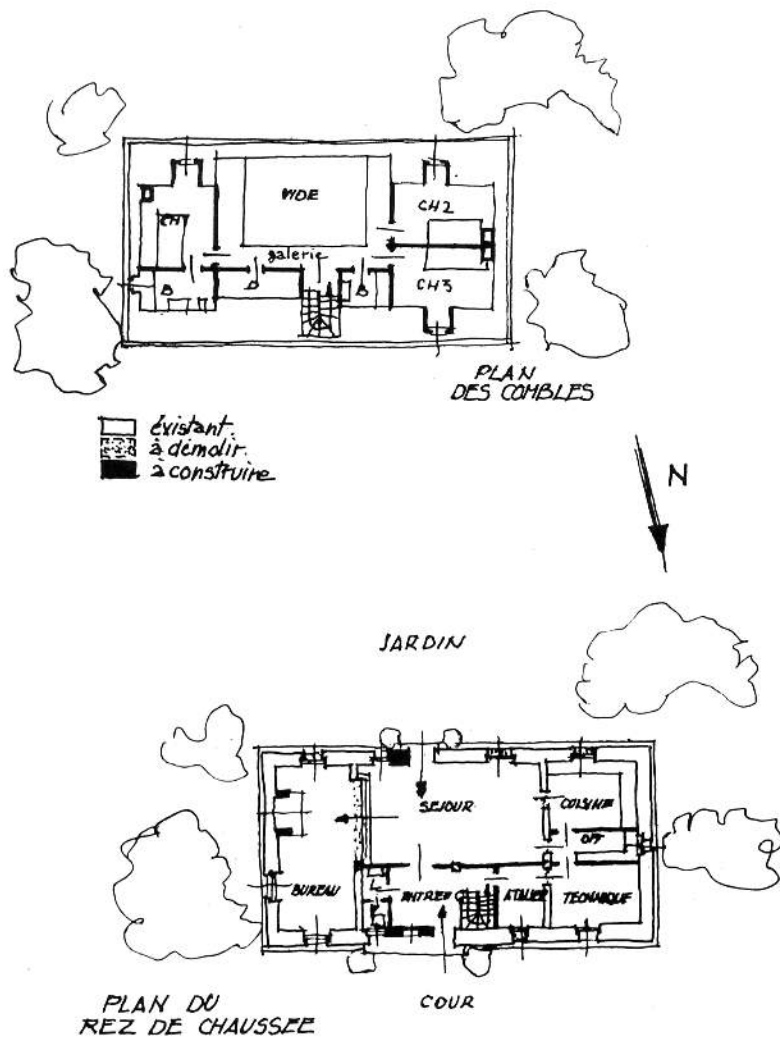
Des détails : les portes latérales, devenues inutiles, ont été transformées en fenêtres et à trois endroits pour éclairer les locaux de l'étage, on a percé des lucarnes très simples et à trois pans de couverture, pour qu'elles ne comptent pas trop.

Encore une fois, l'exemple donné est un peu dépassé, mais intéressant, car il donne à réfléchir.

Un autre détail montre ce que pourra être l'escalier nouveau, tout en bois, comme il se doit.

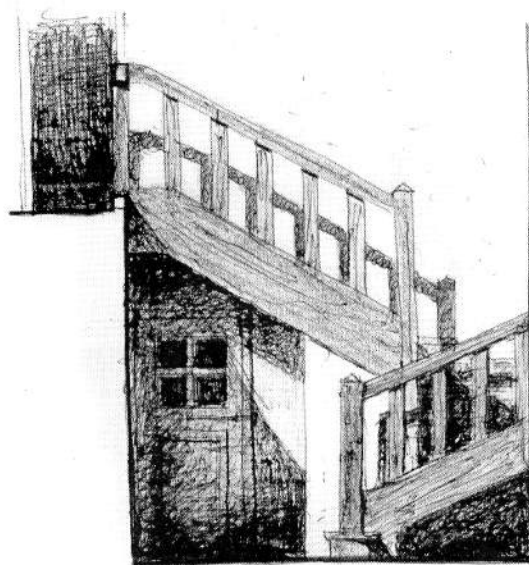
(voir dessins p. 6 et 7).

R.F.



AMENAGEMENT D'UNE ANCIENNE GRANGE DANS LE LOIRET

L'ESCALIER.



COUPE AA.

LE SERVICE-CONSEILS DE M.P.F.

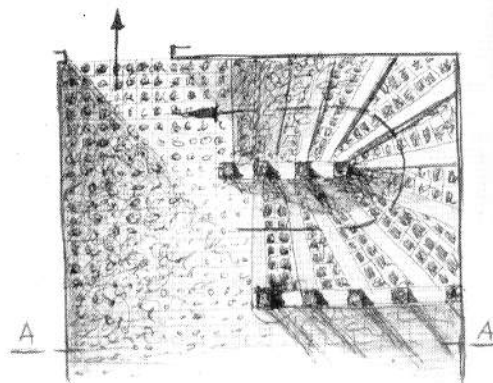
Vous pouvez bénéficier de conseils de restauration, si vous êtes membre de l'association « Maisons Paysannes de France ».

Gratuitement, s'il s'agit d'une question simple d'ordre esthétique ou technique, ne nécessitant pas l'exécution de dessins (joindre une enveloppe timbrée à votre demande).

Avec participation aux frais, dont le montant est fixé à l'avance, si vous avez besoin d'une étude plus poussée comprenant des dessins sur calque permettant la reproduction, avec note explicative attirant l'attention sur les points délicats et indiquant la solution.

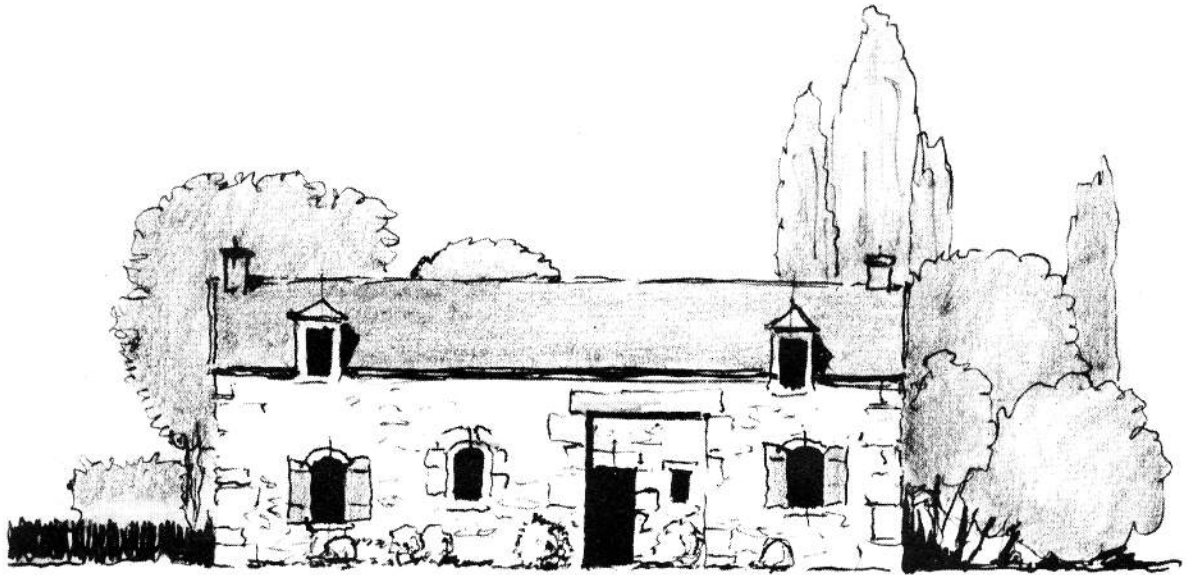
Fournir un dossier comprenant des photographies de la maison à restaurer (toutes les faces), des documents pouvant montrer l'architecture de votre pays et d'une façon générale tous les éléments permettant de connaître vos besoins et l'état de votre maison.

Adressez-vous à l'animateur du Service-Conseils : **M. René FONTAINE, 19 rue Poussin, 75016 PARIS.**

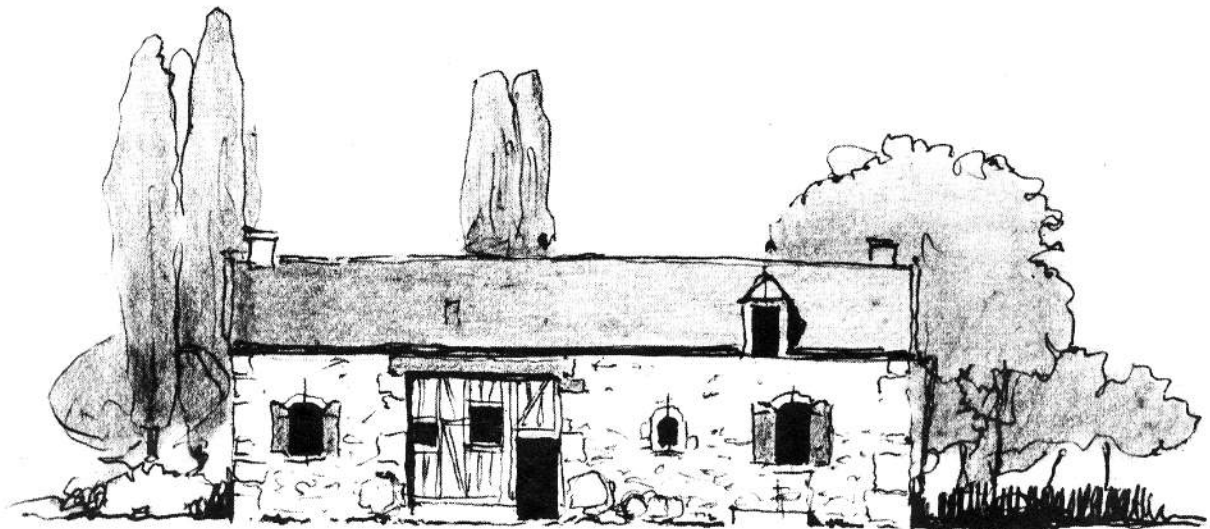


PLAN

AMENAGEMENT D'UNE
ANCIENNE GRANGE
DANS LE LOIRET



FAÇADE NORD



FAÇADE SUD